

T.C
SARIÇAM KAYMAKAMLIĞI
ADANA MESLEKİ EĞİTİM MERKEZİ 2022-2026 STRATEJİK PLANI





İSTİKLÂL MARŞI



Korkma, sönmez bu şafaklarda yüzen al sancak,
Sönmeden yurdumun üstünde tüten en son ocak.
Ö benim milletimin yıldızıdır, parlayacak,
Ö benimdir, o benim milletimindir ancak!

Çama, kurban olayım, cihnen ey narı hüdü!
Kahrıman okuna bir gül... ne bu siddet, bu celâd?
Sana olmas dikkâten kantarımı sonra helâl,
Hakkıdır, Hakk'a tapan, milletimin istiklâl.

Ben azizden beridir hür yaşadım, hür yaşarım,
Hangi cılgın kene zincir vuracakmış? Şaşarım!
Kükremiş sel gölüm, bendimi çiğner, aşarım,
Yurarım dağları, engellere sığınar, taşarım.

Şarhs âfâkın sarmışsa celâk bir hü duvar,
Benim iman dolu göğsüm gibi serhaddim var.
Ulusun, korkma! Nasıl böyle bir imân boğar,
"Medeniyet" dediğin tek diğ kâlmıs çanavar?

Arkadaş! Yurduma olcaklar uğratma sekim;
Şiper et gövden, dursun bu habâsatta akim.
Doğacaktır sana va'dediği günler Hakk'ın,
Kim bilir, belki yarın, belki yarından da yakın.

Başdın yerleri "İstiklâl" diyerek geçme, tanı!
Düşün altındaki binlerce kefensiz yatanı.
Sen şehid olğusun, inçime, yazıktır, atanı;
Verme, dünyaları alsan da, bu cennet vatanı.

Kim bu cennet vatanın uğruna olmaz ki feda?
Şühedâ lâkırvacak toprağın sâkan, şühedâ
Cân, cânın, bütün varımı alsın da Hakk,
Yımsın tek vatanından beni dünyada cüdâ.

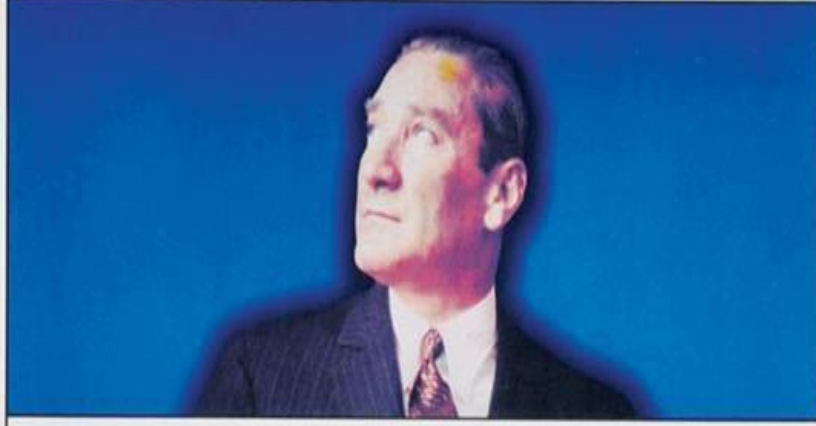
Bühunun emden, helâ, şudur ancak emeli,
Değmesin ma'bedinin göğsüne mâ-nâfem eli,
Bu azâtlar-ki şahâdetleri dinin temeli,
Ebedî yurdumun üstünde benim inemeli.

Ö zaman veçd fe bin secde eder varsa lâşım,
Her zerhânden, lâhî, boşang kanı yaşım,
Fükre rûh-ı mücerred gibi yerden na'şım!
Ö zaman yükselerek arsa değer, belki, taşım.

Dağları sen de şafaklar gibi ey şahi hüdü!
Dusun artık dikkâten kantarımı hepî helâl,
Ebediyen sana yok, ırkıma yok izmihâl,
Hakkıdır, hür yaşamış, bayrağımın hürriyet,
Hakkıdır, Hakk'a tapan milletimin istiklâl!

Mehmet ÂKİT ERSOY

GENÇLİĞE HİTABE



Ey Türk Gençliği!

Birinci vazifen, Türk İstiklâlini, Türk Cumhuriyetini ilelebet muhafaza ve müdafaa etmektir. Mevcudiyetinin ve istikbalinin yegâne temeli budur. Bu temel, senin, en kıymetli hazinendir. İstikbalde dahi, seni, bu hazineden mahrum etmek istiyecek dahili ve harici bedhahların olacaktır. Birgün, istiklâl ve Cumhuriyeti müdafaa mecburiyetine düşersen, vazifeye atılmak için, içinde bulunacağın vaziyetin imkân ve şeraitini düşünmeyeceksin! Bu imkân ve şerait, çok namûsait bir mahiyette tezahür edebilir. İstiklâl ve Cumhuriyetine kastedecek düşmanlar, bütün dünyada emsali görülmemiş bir galibiyetin mümessili olabilirler. Cebren ve hile ile aziz vatanın bütün kaleleri zapt edilmiş, bütün tersanelerine girilmiş, bütün orduları dağıtılmış ve memleketin her köşesi bilfiil işgal edilmiş olabilir. Bütün bu şeraitten daha elim ve daha vahim olmak üzere, memleketin dahilinde, iktidara sahip olanlar gaflet ve dalâlet ve hattâ hıyanet içinde bulunabilirler. Hattâ bu iktidar sahipleri şahsi menfaatlerini müstevlilerin siyasi emelleriyle tevhit edebilirler. Millet, fakr-u zaruret içinde harap ve bitap düşmüş olabilir.

Ey Türk İstikbalinin Evlâdı!

İşte, bu ahval ve şerait içinde dahi vazifen; Türk İstiklâl ve Cumhuriyetini kurtarmaktır. Muhtaç olduğun kudret damarlarındaki asil kanda mevcuttur.

Gazi Mustafa Kemal ATATÜRK

20 Ekim 1927



SUNUŞ

Sürekli değişen ve gelişen günümüz dünyasında mesemler, bilginin öğrenildiği ,beceri kazandıran ,meslek edindiren , toplumlara yön vermeye çalışan kurumların başında gelmektedir. Bu bilinçle, Sarıçam Adana Adelet Mesleki Eğitim Merkezi idari hizmetlerde, kalite düzeyinin iyileştirilmesi ve sistematik bir şekilde devam ettirilmesi için, çağdaş yönetim ilkelerini uygulayarak Atatürk ilke ve devrimleri rehberliğinde bölgemizde ve ülkemizde eğitim ve öğretim ile sporun kalkınmasında çok önemli bir işlevi üstlenmektedir.

Kurumumuzun , yukarıda ana hatları belirtilen işlevini en yüksek performansla gerçekleştirmesinin yolunun da, hem kendi kurumsal yapısını güçlendirmesinden, hem de üreteceği kaliteli bilgiyle ve kazandırılan beceriyle geleceğe güvenle bakan evrensel değerlerle donatılmış, rekabet edebilen, araştıran, sorgulayan, toplumsal değerlere duyarlı, kültür ve sanat bilinci gelişmiş topluma yeniden kazandırılmış bireyler yetiştirmesinden geçeceği kaçınılmaz bir gerçektir. Bunun için eğitim-öğretim, araştırma ve kamu hizmeti sorumluluklarını göz önünde bulundurarak evrensel değerlerle buluşacak kaliteyi yakalaması bir zorunluluktur.

Stratejik plan ile; çevre analizini de kapsayacak şekilde, okulumuzun idari anlamda durumu belirlenerek 2022-2026 yıllarına ait misyon, vizyon, stratejik amaç ve hedeflerinin ele alındığı bir gelecek projeksiyonu çizilmiştir. Planın hazırlanmasında emeği geçen personelimize ve ilgili birimlerimize, planın uygulama aşamasında kaliteli ve doğru bilginin üretilmesi ve çevresel etkinliğinin sağlanmasında, çağdaş ve evrensel değerler doğrultusunda bütünleşerek çalışacak tüm idari, öğretmen ve diğer personelimize teşekkür ediyorum, başarılar diliyorum.

Herhangi bir organizasyon ya da örgüt, kendisini meydana getiren alt organların birbiriyle ve merkezi yönetimle kurduğu karmaşık iletişim ve etkileşimden oluşmaktadır. Bu organizasyon ya da kurumlar, içinde buldukları toplumun hayati düzeyde önem arz eden ihtiyaçlarını karşılamak üzere tesis edilmişlerdir. Söz konusu ihtiyaçlar hayati olduğu kadar büyük bir kitleyi temsil ettikleri için de devasa boyutlardadır. Daha somut bir biçimde ifade edilecek olursa, yaklaşık 80 milyonluk bir nüfusa ve bu nüfus içerisinde yaklaşık 314 bin 502 mahkum kitlesine sahip olan ülkemizde, milli eğitim mesem hizmetlerinin bulunduğu kritik nokta ve sahip olduğu rol daha iyi anlaşılabilir. Milli eğitim mesem konusunda atılacak yeni bir adımın, alınacak yeni bir kararın, sistemde gerçekleştirilecek bir değişikliğin en başta 314 bin 502 mahkum kitlesini, hemen akabinde, eğitimin bir diğer bileşeni olan toplumu göz önünde bulundurduğumuzda, 40 milyon insanı etkileyeceği aşikardır. Basit bir hesapla Adalet Mesem organizasyonu, ülkemiz nüfusunun

yaklaşık 314 bin 502 kadına ve erkeğe hitap etmektedir. Adalet mesem hizmetlerinin rolünü daha da kritik ve zor bir hale getiren bir diğer husus da yukarıda bahsettiğimiz hedef kitlenin en önemli özelliğinin cezaevinde olmasıdır. 314 bin 502 kadın ve erkek mahkumun hayata tekrar atılırken donanımlı olması gerekmektedir. Adalet Mesleki Eğitim merkezi olarak bu konuda elimizden geleni yapmaya hazırız.

AYŞEGÜL HAZAR

OKUL MÜDÜRÜ

İçindekiler

BÖLÜM I: GİRİŞ VE PLAN HAZIRLIK SÜRECİ
BÖLÜM II: DURUM ANALİZİ
KURUMUN KISA TANITIMI
KURUMUN MEVCUT DURUMU: TEMEL İSTATİSTİKLER
PAYDAŞ ANALİZİ
GZFT (GÜÇLÜ, ZAYIF, FIRSAT, TEHDİT) ANALİZİ
GELİŞİM VE SORUN ALANLARI
BÖLÜM III: MİSYON, VİZYON VE TEMEL DEĞERLER
MİSYONUMUZ
VİZYONUMUZ
TEMEL DEĞERLERİMİZ
BÖLÜM IV: AMAÇ, HEDEF VE EYLEMLER
TEMA I: EĞİTİM VE ÖĞRETİME ERİŞİM
TEMA II: EĞİTİM VE ÖĞRETİMDE KALİTENİN ARTIRILMASI
TEMA III: KURUMSAL KAPASİTE
V. BÖLÜM: MALİYETLENDİRME
EKLER:

BÖLÜM I: GİRİŞ ve PLAN HAZIRLIK SÜRECİ

2022-2026 dönemi stratejik plan hazırlanması süreci Üst Kurul ve Stratejik Plan Ekibinin oluşturulması ile başlamıştır. Ekip tarafından oluşturulan çalışma takvimi kapsamında ilk aşamada durum analizi çalışmaları yapılmış ve durum analizi aşamasında paydaşlarımızın plan sürecine aktif katılımını sağlamak üzere paydaş anketi, toplantı ve görüşmeler yapılmıştır.

Durum analizinin ardından geleceğe yönelim bölümüne geçilerek okulumuzun amaç, hedef, gösterge ve eylemleri belirlenmiştir. Çalışmaları yürüten ekip ve kurul bilgileri altta verilmiştir.

STRATEJİK PLAN ÜST KURULU

Üst Kurul Bilgileri		Ekip Bilgileri	
Adı Soyadı	Unvanı	Adı Soyadı	Unvanı
Ayşegül HAZAR	MÜDÜR	Esra ARTVİNLİ	ÖĞRETMEN
Fadime COŞKUN	MÜDÜR YARDIMCISI	Fadime COŞKUN	MÜDÜR YARDIMCISI
		Mediha KASAP	ÖĞRETMEN
		Eda POLAT	ÖĞRETMEN
		Mustafa MARANGOZ	ÖĞRETMEN
		Ahmet AYIK	ÖĞRETMEN

BÖLÜM II: DURUM ANALİZİ

Durum analizi bölümünde kurumumuzun mevcut durumu ortaya konularak neredeyiz sorusuna yanıt bulunmaya çalışılmıştır.

Bu kapsamda kurumumuzun kısa tanıtımı, kurum künyesi ve temel istatistikleri, paydaş analizi ve görüşleri ile kurumumuzun Güçlü Zayıf Fırsat ve Tehditlerinin (GZFT) ele alındığı analize yer verilmiştir.

2.1. Okulun Kısa Tanıtımı

TARİHÇE

Adana Ceza İnfaz Kurumu Kampüsü içerisinde yer alan bir binanın, Milli Eğitim Bakanlığı ve Adalet Bakanlığı arasında yapılan Eğitim ve Öğretim İşbirliği Protokolü kapsamında okula dönüştürülmesi ile Milli Eğitim Bakanlığının 30.07.2021 tarih ve 28717388 sayılı Bakanlık Makamı onayı ile "Adana Adalet Mesleki Eğitim Merkez" ismiyle açılmış ve faaliyete başlamıştır.

Kurum Künyesi

Kurumumuz temel girdilerine ilişkin bilgiler altta yer alan okul künyesine ilişkin tabloda yer almaktadır.

Temel Bilgiler Tablosu- Okul Künyesi

İli: ADANA		İlçesi: YÜREĞİR			
Adres:	ADANA ADALET MESLEKİ EĞİTİM MERKEZİ YÜREKLİ MAH 5595 SOK BLOK NO:2 SARIÇAM ADANA	Coğrafi Konum (link)*:	36°58'36.9"N 35°30'49.6"E		
Telefon Numarası:	03223852122	Faks Numarası:	(0 322) 3226274		
e- Posta Adresi:	768788@meb.k12k12.tr	Web sayfası adresi:	https://adanaadaletmesem.meb.k12.tr/		
Kurum Kodu:	768788	Öğretim Şekli:	Tam Gün		
Okulun Hizmete Giriş Tarihi : 01.09.1986		Toplam Çalışan Sayısı *	10		
Öğrenci Sayısı:	Kız	0	Öğretmen Sayısı	Kadın	7
	Erkek	14		Erkek	3
	Toplam	14		Toplam	10
Derslik Başına Düşen Öğrenci Sayısı	:11	Şube Başına Düşen Öğrenci Sayısı	:11		
Öğretmen Başına Düşen Öğrenci Sayısı	:11	Şube Başına 30'dan Fazla Öğrencisi Olan Şube Sayısı	:0		
Öğrenci Başına Düşen Toplam Gider Miktarı	0	Öğretmenlerin Kurumdaki Ortalama Görev Süresi	3		

Çalışan Bilgileri

Okulumuzun çalışanlarına ilişkin bilgiler altta yer alan tabloda belirtilmiştir.

Çalışan Bilgileri Tablosu

Unvan*	Erkek	Kadın	Toplam
Okul Müdürü ve Müdür Yardımcısı	0	3	3
Branş Öğretmeni	3	4	7
Rehber Öğretmen	0	0	0
İdari Personel	0	0	0
Yardımcı Personel	0	0	0
Güvenlik Personeli	0	0	0
Toplam Çalışan Sayıları	3	7	10

Okulumuz Bina ve Alanları

Okulumuzun binası ile açık ve kapalı alanlarına ilişkin temel bilgiler altta yer almaktadır.

Okul Yerleşkesine İlişkin Bilgiler

Okul Bölümleri		Özel Alanlar	Var	Yok
Okul Kat Sayısı	3	Çok Amaçlı Salon	X	
Derslik Sayısı	5	Çok Amaçlı Saha	2	
Derslik Alanları (m2)	31,50	Kütüphane	X	
Kullanılan Derslik Sayısı	5	Fen Laboratuvarı		X
Şube Sayısı	5	Bilgisayar Laboratuvarı		x
İdari Odaların Alanı (m2)	31,50 15,75 12	İş Atölyesi	x	
Öğretmenler Odası (m2)	15,75	Beceri Atölyesi	X	
Okul Oturum Alanı (m2)	468	Pansiyon		x
Okul Bahçesi (Açık Alan)(m2)	500			
Okul Kapalı Alan (m2)	468			
Sanatsal, bilimsel ve sportif amaçlı toplam alan (m ²)	0			
Kantin (m2)	-			
Tuvalet Sayısı	6			
Diğer (... ..)	X			

Sınıf ve Öğrenci Bilgileri

Okulumuzda yer alan sınıfların öğrenci sayıları alttaki tabloda verilmiştir.

SINIFI	Kız	Erkek	Toplam	SINIFI	Kız	Erkek	Toplam
9/A		6	6				
9/B		3	3				
9/C		4	4				
9/D		1	1				

Donanım ve Teknolojik Kaynaklarımız

Teknolojik kaynaklar başta olmak üzere okulumuzda bulunan çalışan durumdaki donanım malzemesine ilişkin bilgiye alttaki tabloda yer verilmiştir.

Teknolojik Kaynaklar Tablosu

Akıllı Tahta Sayısı	YOK	TV Sayısı	yok
---------------------	-----	-----------	-----

Masaüstü Bilgisayar Sayısı	3	Yazıcı Sayısı	3
Taşınabilir Bilgisayar Sayısı	1	Fotokopi Makinası Sayısı	1
Projeksiyon Sayısı	yok	İnternet Bağlantı Hızı	190mbps

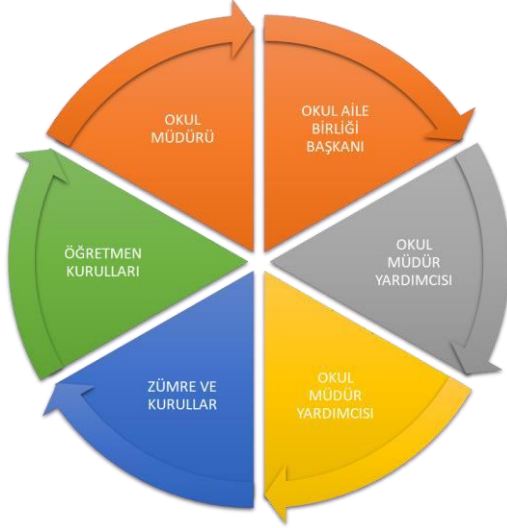
Gelir ve Gider Bilgisi

Okulumuzun genel bütçe ödenekleri, okul aile birliği gelirleri ve diğer katkılarda dâhil olmak üzere gelir ve giderlerine ilişkin son iki yıl gerçekleşme bilgileri alttaki tabloda verilmiştir.

Yıllar	Gelir Miktarı	Gider Miktarı
2021	--	--
2022	--	--

PAYDAŞ ANALİZİ

Kurumumuzun temel paydaşları mahkum, ve öğretmen olmakla birlikte eğitimin içsel etkisi nedeniyle okul çevresinde etkileşim içinde olunan geniş bir paydaş kitlesi bulunmamaktadır. Paydaşlarımızın görüşleri anket, toplantı, dilek ve istek kutuları, elektronik ortamda iletilen önerilerde dâhil olmak üzere çeşitli yöntemlerle sürekli olarak alınmaktadır.



ÖĞRETMEN

Paydaş anketlerine ilişkin ortaya çıkan temel sonuçlara altta yer verilmiştir.

Öğrenci Anketi Sonuçları:

Sıra No	MADDELER	KATILMA DERECEŚİ				
		Kesinlikle Katılıyorum	Katılıyorum	Kararsızım	Kısmen Katılıyorum	Katılmıyorum
1	Öğretmenlerimle ihtiyaç duyduğumda rahatlıkla görüşebilirim.	14				
2	Kurum müdürü ile ihtiyaç duyduğumda rahatlıkla konuşabiliyorum.	14				
3	Kurumun rehberlik servisinden yeterince yararlanabiliyorum.	14				
4	Kuruma ilettiğimiz öneri ve isteklerimiz dikkate alınır.	14				
5	Kurumda kendimi güvende hissediyorum.	14				
6	Kurumda öğrencilerle ilgili alınan kararlarda bizlerin görüşleri alınır.	14				
7	Öğretmenler yeniliğe açık olarak derslerin işlenişinde çeşitli yöntemler kullanmaktadır.	14				
8	Derslerde konuya göre uygun araç gereçler kullanılmaktadır.	14				
9	Teneffüslerde ihtiyaçlarımı giderebiliyorum.	14				

10	Kurumun içi ve dışı temizdir.	14				
11	Kurumun binası ve diğer fiziki mekânlar yeterlidir.	14				
12	Kurumun kantininde satılan malzemeler sağlıklı ve güvenlidir.	14				
13	Kurumumuzda yeterli miktarda sanatsal ve kültürel faaliyetler düzenlenmektedir.	14				

14	Okulumuzun Olumlu (başarılı) ve Olumsuz (başarısız) Yönlerine İlişkin Görüşleriniz.					
		Olumlu (Başarılı) yönlerimiz	Olumsuz (başarısız) yönlerimiz			
	1	Kütüphane hizmeti	Telefonların toplanması			
	2	Temiz olması	Kantinin pahalı olması			
	3	Toplantı salonunun kullanışlı olması	Kurum forması			
	4	Öğretmenlerin yenilikçi olması	Akıllı tahtanın olmaması			
	5	Yarışmadaki başarılar	Futbol sahasının olmaması			
	6	Hocaların anlayışlı olması	Yeterli aktivitenin olmaması			
	7	Kitap okuma faaliyetleri	Tenefüs sürelerinin yetersizliği			
	8	Disiplinli olması	Giyinme odasının olmaması			
	9	Öğrencilerin başarısı	Gezi faaliyetlerinin yetersiz oluşu			

TABLO : Öğrenci görüş ve değerlendirmeleri anket formu yüzdeler oranlar

Sıra No	MADDELER	KATILMA DERESESİ				
		Kesinlikle Katılıyorum	Katılıyorum	Kararsızım	Kısmen Katılıyorum	Katılmıyorum
1	Öğretmenlerimle ihtiyaç duyduğumda rahatlıkla görüşebilirim.	% 100				
2	Kurum müdürü ile ihtiyaç duyduğumda rahatlıkla konuşabiliyorum.	%100				
3	Kurumun rehberlik servisinden yeterince yararlanabiliyorum.	%100				
4	Kuruma ilettiğimiz öneri ve isteklerimiz dikkate alınır.	%100				
5	Kurumda kendimi güvende hissediyorum.	%100				
6	Kurumda öğrencilerle ilgili alınan kararlarda bizlerin görüşleri alınır.	%100				
7	Öğretmenler yeniliğe açık olarak derslerin işlenişinde çeşitli yöntemler kullanmaktadır.	%100				
8	Derslerde konuya göre uygun araç gereçler kullanılmaktadır.	%100				
9	Teneffüslerde ihtiyaçlarımı giderebiliyorum.	%100				
10	Kurumun içi ve dışı temizdir.	%100				
11	Kurumun binası ve diğer fiziki mekânlar yeterlidir.	%100				
12	Kurumun kantininde satılan malzemeler sağlıklı ve güvenlidir.	%100				
13	Kurumuzda yeterli miktarda sanatsal ve kültürel faaliyetler düzenlenmektedir.	%100				

14	Kurumumuzun Olumlu (başarılı) ve Olumsuz (başarısız) Yönlerine İlişkin Görüşleriniz.	
	Olumlu (Başarılı) yönlerimiz	Olumsuz (başarısız) yönlerimiz
1	Mahkumların etkinliklere gönüllü katılmaları .	Araç ve gereçlerin yetersizliği
2	Anlayışlı güler yüzlü çalışanların olması.	Rehberlik çalışmalarının yetersizliği
3	İdari yapı, kurum ortamı ve öğretmen arasında ayrımın olmaması	Ortak sınavlarda öğretmen tutumlarının eşit olmaması
4	Kurumun ortamının huzurlu olması	Akıllı tahtalarının olmaması
5	Disiplinli olması	Kurumun konumu
6	Labaratuvarın yeterli oluşu	Sosyal faaliyetlerin yetersizliği
7	Öğretmen öğrenci iletişiminin iyi olması	Kurumun çevresinin tehlikeli oluşu
8	Mahkumların yarışmalarda derece almaları	Sınavsız öğrenci alımının seviyeyi düşürmesi
9	Zümreler arası işbirliği	
10	Projeler,etkinlikler ve ekip çalışması	

Öğretmen Anketi Sonuçları

Sıra No	MADELER	KATILMA DERECESEİ				
		Kesinlikle Katılıyorum	Katılıyorum	Kararsızım	Kısmen Katılıyorum	Katılmıyorum
1	Kurumumuzda alınan kararlar, çalışanların katılımıyla alınır.	10	4			
2	Kurumdaki tüm duyurular çalışanlara zamanında iletilir.	14				
3	Her türlü ödüllendirmede adil olma, tarafsızlık ve objektiflik esastır.	10	4			
4	Kendimi, kurumun değerli bir üyesi olarak görürüm.	14				
5	Çalıştığım kurum bana kendimi geliştirme imkânı tanımaktadır.	14				
6	Kurum, teknik araç ve gereç yönünden yeterli donanıma sahiptir.	14				
7	Kurumda çalışanlara yönelik sosyal ve kültürel faaliyetler düzenlenir.	14				
8	Kurumda öğretmenler arasında ayrım yapılmamaktadır.	10	4			
9	Kurumumuzda yerelde ve toplum üzerinde olumlu etki bırakacak çalışmalar yapmaktadır.	14				
10	Yöneticilerimiz, yaratıcı ve yenilikçi düşüncelerin üretilmesini teşvik etmektedir.	14				
11	Yöneticiler, Kurumun vizyonunu, stratejilerini, iyileştirmeye açık alanlarını vs. çalışanlarla paylaşır.	14				
12	Kurumumuzda sadece öğretmenlerin kullanımına tahsis edilmiş yerler yeterlidir.	14				
13	Alanıma ilişkin yenilik ve gelişmeleri takip eder ve kendimi güncellerim.	14				

Sıra No	MADDELER	KATILMA DERECESE				
		Kesinlikle Katılıyorum	Katılıyorum	Kararsızım	Kısmen Katılıyorum	Katılmıyorum
1	Kurumumuzda alınan kararlar, çalışanların katılımıyla alınır.	%71,4	%28,6			
2	Kurumdaki tüm duyurular çalışanlara zamanında iletilir.	%100				
3	Her türlü ödüllendirmede adil olma, tarafsızlık ve objektiflik esastır.	%71,4	%28,6			
4	Kendimi, kurumun değerli bir üyesi olarak görürüm.	%100				
5	Çalıştığım kurum bana kendimi geliştirme imkânı tanımaktadır.	%100				
6	Kurum teknik araç ve gereç yönünden yeterli donanıma sahiptir.	%100				
7	Kurumda çalışanlara yönelik sosyal ve kültürel faaliyetler düzenlenir.	%100				
8	Kurumda öğretmenler arasında ayırım yapılmamaktadır.	%71,4	%28,6			
9	Kurumumuzda yerelde ve toplum üzerinde olumlu etki bırakacak çalışmalar yapmaktadır.	%100				
10	Yöneticilerimiz, yaratıcı ve yenilikçi düşüncelerin üretilmesini teşvik etmektedir.	%100				
11	Yöneticiler, kurumun vizyonunu, stratejilerini, iyileştirmeye açık alanlarını vs. çalışanlarla paylaşır.	%100				
12	Kurumumuzda sadece öğretmenlerin kullanımına tahsis edilmiş yerler yeterlidir.	%100				
13	Alanıma ilişkin yenilik ve gelişmeleri takip eder ve kendimi güncellerim.	%100				

TABLO : Öğretmen görüş ve değerlendirmeleri anket formu yüzdeler oranlar

Sıra No	MADDELER	KATILMA DERECESE				
		Kesinlikle Katılıyorum	Katılıyorum	Kararsızım	Kısmen Katılıyorum	Katılmıyorum
1	İhtiyaç duyduğumda kurum çalışanlarıyla rahatlıkla görüşebiliyorum.	10				
2	Bizi ilgilendiren kurum duyurularını zamanında öğreniyorum.	10				
3	Mahkumlarla ilgili konularda kurumda rehberlik hizmeti alabiliyorum.	5	5			
4	Kuruma ilettiğim istek ve şikâyetlerim dikkate alınıyor.	10				
5	Öğretmenler yeniliğe açık olarak derslerin işlenişinde çeşitli yöntemler kullanmaktadır.	10				
6	Kurumda yabancı kişilere karşı güvenlik önlemleri alınmaktadır.	5	5			
7	Kurumda bizleri ilgilendiren kararlarda görüşlerimiz dikkate alınır.	10				
8	E-Okul Veli Bilgilendirme Sistemi ile kurumun internet sayfasını düzenli olarak takip ediyorum.	5	5			
9	Mahkumların kurumu sevdiğini ve öğretmenleriyle iyi anlaştığını düşünüyorum.	10				
10	Kurum, teknik araç ve gereç yönünden yeterli donanıma sahiptir.	10				
11	Kurum her zaman temiz ve bakımlıdır.	10				
12	Kurumun binası ve diğer fiziki mekânlar yeterlidir.	5	5			
13	Kurumumuzda yeterli miktarda sanatsal ve kültürel faaliyetler düzenlenmektedir.	10				

14	Kurumumuzun Olumlu (başarılı) ve Olumsuz (başarısız) Yönlerine İlişkin Görüşleriniz.	
	Olumlu (Başarılı) yönlerimiz	Olumsuz (başarısız) yönlerimiz
1	Öğretmenlerin ilgisi	Faaliyet alanının yetersizliği
2	Güvenliğin yeterli olması	Kantinin küçük olması
3		Akıllı tahtanın olmaması
4		Ulaşımın zorluğu
5		Atölye sayısının yetersizliği

Kurum	Kurum	Kurum				
		Kesinlikle Katılıyorum	Katılıyorum	Kararsızım	Kısmen Katılıyorum	Katılmıyorum
1	İhtiyaç duyduğumda kurum çalışanlarıyla rahatlıkla görüşebiliyorum.	%100				
2	Bizi ilgilendiren kurum duyurularını zamanında öğreniyorum.	%100				
3	Mahkumlarla ilgili konularda kurumda rehberlik hizmeti alabiliyorum.	%70	%3			
4	Kuruma ilettiğim istek ve şikâyetlerim dikkate alınıyor.	%100				
5	Öğretmenler yeniliğe açık olarak derslerin işlenişinde çeşitli yöntemler kullanmaktadır.	%100				
6	Kurumda yabancı kişilere karşı güvenlik önlemleri alınmaktadır.	%70	%3			
7	Kurumda bizleri ilgilendiren kararlarda görüşlerimiz dikkate alınır.	%100				
8	E-Okul Veli Bilgilendirme Sistemi ile kurumun internet sayfasını düzenli olarak takip ediyorum.	%70	%3			
9	Mahkumların kurumu sevdiğini ve öğretmenleriyle iyi anlaşmış olduğunu düşünüyorum.	%100				
10	Kurum teknik araç ve gereç yönünden yeterli donanıma sahiptir.	%100				
11	Kurum her zaman temiz ve bakımlıdır.	%100				
12	Kurumun binası ve diğer fiziki mekânlar yeterlidir.	%70	%30			
13	Kurumumuzda yeterli miktarda sanatsal ve kültürel faaliyetler düzenlenmektedir.	%100				

GZFT (Güçlü, Zayıf, Fırsat, Tehdit) Analizi *

Okulumuzun temel istatistiklerinde verilen okul künyesi, çalışan bilgileri, bina bilgileri, teknolojik kaynak bilgileri ve gelir gider bilgileri ile paydaş anketleri sonucunda ortaya çıkan sorun ve gelişime açık alanlar iç ve dış faktör olarak değerlendirilerek GZFT tablosunda belirtilmiştir. Dolayısıyla olguyu belirten istatistikler ile algıyı ölçen anketlerden çıkan sonuçlar tek bir analizde birleştirilmiştir.

Kurumun güçlü ve zayıf yönleri donanım, malzeme, çalışan, iş yapma becerisi, kurumsal iletişim gibi çok çeşitli alanlarda kendisinden kaynaklı olan güçlülükleri ve zayıflıkları ifade etmektedir ve ayrımda temel olarak kurum müdürü/müdürlüğü kapsamından bakılarak iç faktör ve dış faktör ayrımı yapılmıştır.

İçsel Faktörler

Güçlü Yönler

Mahkumlar	-Mahkum sınıf mevcutlarının uygun olması -Mahkum devamsızlık oranının düşük olması
Çalışanlar	-Kendini geliştiren, gelişime açık ve teknolojiyi kullanan öğretmenlerin olması -Tecrübeli ve istekli öğretim kadrosunun olması.
Cezaevi	İletişimimizin sağlam olması,kurumumuza ghereken tam desteği vermesi
Bina ve Yerleşke	Derslik sayısının yeterli olması
Yönetim Süreçleri	-Yönetim tarafından kurum kültürünün oluşturulmuş olması - Kurum kararları alınırken paydaşların görüş ve önerilerinin dikkate alınması
İletişim Süreçleri	Kurum içi iletişim kanallarının açık olması
Norm ve Kadro İhtiyacı	Kurumumuzda yönetici ve öğretmen normlarının doluluk oranının yüksek olması

Zayıf Yönler

Mahkumlar	-Mahkumların, oyun ihtiyaçlarını karşılayabilecekleri alanların yetersiz olması. - Mahkumların okuma alışkanlıklarının yetersizliği
Çalışanlar	-Öğretmenlerin mesleki gelişimlerini artırıcı faaliyetlerinin azlığı
Veliler	Velilerle iribat kurulamaması.
Bina ve Yerleşke	Bahçede oyun (futbol) alanının yetersizliği
Donanım	Kurumumuzun fiziki alt yapısının(akıllı tahtanın olmayışı) olmayışı.
Bütçe	Kurumumuzdaki eksiklikleri giderecek bütçenin yetersiz olması.

Dışsal Faktörler

Fırsatlar

Politik	-Çevremizde kurumsal ve bireysel bazda sürekli gelişmeyi hedefleyen bilinç düzeyinin artıyor olması. - Bakanlığımızda; katılımcı, planlı, gelişimci, şeffaf ve performansa dayalı stratejik yönetim” anlayışına geçme çabaları
Ekonomik	Milli Eğitim ve Adalet Bakanlığının destekleri.
Sosyolojik	-Toplum nezdinde eğitimin gereğine; bilinç ve duyarlılığının artması -Çevremizin aynı sosyo-kültürel yapıya sahip olması
Teknolojik	-Eğitim kullanılan araç-gereçlerde ,teknolojik ekipmanlarda ve iletişimde yeni teknolojilerin kullanılması
Mevzuat-Yasal	-Eğitimde fırsat eşitliğine yönelik alınan tedbirlerin her geçen gün daha artırılması hususundaki çabalar -Psikolojik, sosyal ve hatta fiziksel şiddetin eğitim ve disiplin aracı olarak kullanılmasına son verilmesi
Ekolojik	-Doğal ortamların eğitim ortamlarını(kurum) olumsuz etkilememesi - Tüm toplumlarda artan çevre bilinci

Tehditler

Politik	- Eğitim politikalarında çok sık değişiklik yapılması ve eğitim sistemindeki düzenlemelere ilişkin pilot uygulamaların yetersizliği
Ekonomik	-Mahkumların Sosyo ve eğitim düzeylerindeki farklılıklar. -Eğitim ve öğretimde kullanılan cihaz ve makinelerin yüksek teknolojilere sahip olması nedeniyle bakım, onarımlarının pahalı olması dolayısıyla kurumların maddi yönden zorlanması
Sosyolojik	-Dışarı çıkamamak ve teknolojiden faydalanamamak mahkumların üzerinde olumsuz etkilerinin olması -Mahkumların verdığımız eğitimin önemini eşit düzeyde algıyamamaları.
Teknolojik	-Sürekli gelişen ve değişen teknolojileri takip etme zorunluluğundan doğan maddi kaynak sorunu -E-ortamın güvenliğinin tam sağlanamaması, yersiz, kötüye kullanımları ve yeni gelişen suçlar
Mevzuat-Yasal	Siyasi ve sendikal grupların atama ve görevlendirmelerde yasal düzenlemeler üzerinde etkili olma isteği -Mevzuatın açık, anlaşılır ve ihtiyaca uygun hazırlanmaması nedeniyle güncelleme ihtiyacının sıklıkla ortaya çıkması
Ekolojik	İnsanlarda çevre bilincine karşı duyarsızlık

Gelişim ve Sorun Alanları

Gelişim ve sorun alanları analizi ile GZFT analizi sonucunda ortaya çıkan sonuçların planın geleceğe yönelim bölümü ile ilişkilendirilmesi ve buradan hareketle hedef, gösterge ve eylemlerin belirlenmesi sağlanmaktadır.

Gelişim ve sorun alanları ayırımında eğitim ve öğretim faaliyetlerine ilişkin üç temel tema olan Eğitime Erişim, Eğitimde Kalite ve kurumsal Kapasite kullanılmıştır. Eğitime erişim, mahkumun eğitim faaliyetine erişmesi ve tamamlamasına ilişkin süreçleri; Eğitimde kalite, mahkumun akademik başarısı, sosyal ve bilişsel gelişimi ve istihdamı da dâhil olmak üzere eğitim ve öğretim sürecinin hayata hazırlama evresini; Kurumsal kapasite ise kurumsal yapı, kurum kültürü, donanım, bina gibi eğitim ve öğretim sürecine destek mahiyetinde olan kapasiteyi belirtmektedir.

Eğitime Erişim	Eğitimde Kalite	Kurumsal Kapasite
Kurumlaşma Oranı	Akademik Başarı	Kurumsal İletişim
Kuruma Devam/ Devamsızlık	Sosyal, Kültürel ve Fiziksel Gelişim	Kurumsal Yönetim
Kuruma Uyum, Oryantasyon	Sınıf Tekrarı	Bina ve Yerleşke
Özel Eğitime İhtiyaç Duyan Bireyler	İstihdam Edilebilirlik ve Yönlendirme	Donanım
Yabancı Öğrenciler	Öğretim Yöntemleri	Temizlik, Hijyen
Hayatboyu Öğrenme	Ders araç gereçleri	İş Güvenliği, kurum Güvenliği

Gelişim ve sorun alanlarına ilişkin GZFT analizinden yola çıkılarak saptamalar yapılırken yukarıdaki tabloda yer alan ayırımında belirtilen temel sorun alanlarına dikkat edilmesi gerekmektedir.

1.TEMA: EĞİTİM VE ÖĞRETİME ERİŞİM	
1	Farklı Kültürlerden gelen mahkum profili
2	Bazı mahkumların kuruma karşı ilgisiz olması.
3	Mesleki eğitime gereken önemin verilmemesi
4	Yeterli sayıda atölye olmaması.

2.TEMA: EĞİTİM VE ÖĞRETİMDE KALİTE	
1	Hapishanede sosyal, kültürel, sportif ve bilimsel faaliyetlere ayrılan alanların az olması
2	Sosyal, kültürel, sportif ve bilimsel faaliyetlerin yetersizliği
3	Hayat boyu öğrenme kapsamında yaşam kalitesini yükseltecek kurs çeşitliliğinin olmaması
4	Yabancı dil eğitiminin çoğunlukla mesleki eğitimle isınırlı kalması.
5	Teknolojiyi olumlu yönde kullanmanın mahkumlara kazandırılmaması
6	Kurumumuzda Kapalı Cezaevinde atölyelerin yeterli sayıda bulunmaması.

Gelişim ve Sorun Alanlarımız

3.TEMA: KURUMSAL KAPASİTE	
1	Kurumda güvenlikle ilgili sorunların bulunması
2	Online yazışmaların kurumun tüm birimlerinde aktif olarak kullanılmaması
3	Sağlıklı veri tabanının olmaması
4	Medyanın eğitime olan etkisinin yeterince kullanılmaması

BÖLÜM III: MİSYON, VİZYON VE TEMEL DEĞERLER

Kurum Müdürlüğümüzün Misyon, Vizyon, temel ilke ve değerlerinin oluşturulması kapsamında öğretmenlerimiz, mahkumlar, çalışanlarımız ve diğer paydaşlarımızdan alınan görüşler, sonucunda stratejik plan hazırlama ekibi tarafından oluşturulan Misyon, Vizyon, Temel Değerler; Kurumumuz üst kurula sunulmuş ve üst kurul tarafından onaylanmıştır.

MİSYONUMUZ

Hükümlülerin Türk Milli Eğitiminin ilkeri doğrultusunda mesleki eğitim vererek Geçmiş öğrenmelerini belgelendirerek vatan ve millet sevgisi içinde paylaşabilen, toplumsal değerleri koruyan, mesleğinde en iyiyi yapabilecek bilgilerle donanmış, mutluluğu, sevgiyi ve sorumluluğu paylaşabilen, hoşgörü sahibi bireyler yetiştirmek.

VİZYONUMUZ

Hükümlülerin infaz süreci sonunda Atatürk milliyetçiliğine bağlı, özgürce düşünebilen, araştıran çevresini, doğayı, kültürünü koruyan, insan haklarına ve farklı düşüncelere saygılı, zanaatkar ruhu olan, üretken ve diplomalı bireyler olarak sosyal hayata hazırlamak.

TEMEL DEĞERLERİMİZ

Adana Adalet Mesleki Eğitim Merkezimizin çalışma felsefesi ve bu çalışmalara temel teşkil eden ilke ve değerler aşağıda gösterilmiştir.

Süreçlere İlişkin Temel Değerler	Performansa İlişkin Temel Değerler	Kişilere İlişkin Temel Değerler
<ul style="list-style-type: none">• İletişime Açıktır.• Verimlidir.• İşbirliğine Önem Verir.• Kalitelidir.• Tarafsızdır.• Disiplinlidir.	<ul style="list-style-type: none">• Güvenilirdir.• Şeffaftır.• Adildir.• Saygılıdır.• Huzurlu ve güvenli ortam sağlar.	<ul style="list-style-type: none">• Personeli meslek etiğine bağlıdır.• Hoşgörülüdür.• Etik davranır.• Personeli uzmandır.• Ulaşılabiliridir.• Çalışkandır.• Sorumluluk bilinci taşır.• Empatiktir.

BÖLÜM IV: AMAÇ, HEDEF VE EYLEMLER

TEMA I: EĞİTİM VE ÖĞRETİME ERİŞİM

Stratejik Amaç 1:

Cezaevindeki hükümlülerin geleceğini kolaylaştırmak ve topluma kazandırmak.

Stratejik Hedef 1.1. Plan dönemi sonuna kadar üzere, eğitim ve öğretimin her tür ve kademesinde katılım ve tamamlama oranlarını artırmak , uyum ve devamsızlık sorunlarını gidermektir.

Performans Göstergeleri

Eylemler

No	Eylem İfadesi	Eylem Sorumlusu	Eylem Tarihi
1.1.1.	Kuruma yeni başlayan mahkumlara oryantasyon eğitimi verilecektir	İdare	01 Eylül-20 Eylül
1.1.2	Devamsızlık yapan mahkumların tespiti ve erken uyarı sistemi için çalışmalar yapılacaktır.	Sorumlu Yardımcısı Müdür	01 Eylül-20 Eylül
1.1.3	Devamsızlık yapan mahkumların sorumlularıyla ile özel aylık toplantı ve görüşmeler yapılacaktır.	Okul İdaresi Öğretmenler	Her ayın son haftası
1.1.4	Mahkumların devamsızlık yapmasına sebep olan faktörler belirlenerek bunların mahkumlar üzerindeki olumsuz etkisini azaltacak tedbirler alınacaktır	Okul Müdürü Müdür Yardımcıları	Eğitim Öğretim Süresince

TEMA II: EĞİTİM VE ÖĞRETİMDE KALİTENİN ARTIRILMASI

Eğitim ve öğretimde kalitenin artırılması başlığı esas olarak eğitim ve öğretim faaliyetinin hayata hazırlama işlevinde yapılacak çalışmaları kapsamaktadır.

Bu tema altında akademik başarı, sınav kaygıları, sınıfta kalma, ders başarıları ve kazanımları, disiplin sorunları, mahkumların bilimsel, sanatsal, kültürel ve sportif faaliyetleri ile istihdam ve meslek edindirmeye yönelik rehberlik ve diğer mesleki faaliyetler yer almaktadır.

Stratejik Amaç 2:

Mahkumların gelişmiş dünyaya uyum sağlayacak şekilde donanımlı bireyler olabilmesi için eğitim ve öğretimde kalite artırılabilecektir.

Stratejik Hedef 2.1. Öğrenme kazanımlarını takip eden bir yönetim anlayışı ile mahkumların eğitim başarıları ve sosyal faaliyetlere etkin katılımı artırılabilecektir

Performans Göstergeleri

No	PERFORMANS GÖSTERGESİ	Mevcut	HEDEF
----	-----------------------	--------	-------

No	PERFORMANS GÖSTERGESİ	Mevcut	HEDEF				
			2022	2023	2024	2025	2026
PG.1.1.a	Cezaevindeki mahkumların kayıt yaptıranların oranı (%)	20	50	60	70	75	80
PG.1.1.b	Eğitime yeni başlayan mahkumların oryantasyon eğitimine katılanların oranı (%)	100	100	100	100	100	100
PG.1.1.c	Bir eğitim ve öğretim döneminde 20 gün ve üzeri devamsızlık yapan mahkum oranı (%)	%5	%4	%3	%2	%1	0
PG.1.1.d	Bir eğitim ve öğretim döneminde 20 gün ve üzeri devamsızlık yapan yabancı mahkum oranı (%)	0	0	0	0	0	0

		2022	2023	2024	2025	2026	2027
PG.1.1.a	Okul ve/veya Kurum ve kuruluşlar tarafından düzenlenen sanatsal, bilimsel, kültürel ve sportif faaliyetlere katılan öğrenci oranı(%)	0	0	0	0		0
PG.1.1.b	Ders dışı egzersiz çalışmalarına katılan mahkum sayısı	0	0	0	0	0	0
PG.1.1.c	Sağlıklı ve dengeli beslenme ile ilgili verilen eğitime katılan öğrenci sayısı	0	0	0	0	0	0
PG.1.1.d	Mahkum başına okunan kitap sayısı	4	6	7	8	9	10
PG.1.1.e	Takdir/Teşekkür belgesi alan mahkum sayısı	0	2	3	5	10	15
PG.1.1.f	Mahkumlara uygulanan deneme sınavı sayısı	0	2	3	5	7	10
PG.1.1.g	Dyk kurslarına katılan mahkum sayısı	0	5	10	15	20	25
PG.1.1.h	Eğitim koçluğu uygulanan mahkumi sayısı	0	5	7	10	15	20

Eylemler

No	Eylem İfadesi	Eylem Sorumlusu	Eylem Tarihi
1.1.a	Kurumumuzda bilimsel, kültürel, sanatsal, sportif ve toplum hizmeti alanlarında etkinliklere katılım oranı artırılacaktır.	Tüm Paydaşlar	Eğitim Öğretim Süresince
1.1.b	Kurumumuzda ders dışı egzersiz çalışmalarına önem verilecek ve çalışmalar desteklenecektir.	Kurum İdaresi Öğretmenler	Eğitim Öğretim Süresince
1.1.c	Kurum sağlığı ve hijyen konularında mahkumları, ve çalışanların bilinçlendirilmesine yönelik faaliyetler yapılacaktır. Kurumumuzun bu konulara ilişkin değerlendirmelere (Beyaz Bayrak, Beslenme Dostu Kurum, Sıfır Atık Projesi vb.) katılmaları desteklenecektir.	Tüm Paydaşlar	Eğitim Öğretim Süresince
1.1.d	Çeşitli yarışma, organizasyon ve benzer etkinliklerle kurumumuzda kitap okuma hareketliliği sağlanarak mahkumların kitap okumaya yönelik ilgisinin artması sağlanacaktır.	Öğretmenler	Eğitim Öğretim süresince
1.1.e	Kurumumuzda yapılan dyk kursları , ile teşekkür,takdir alan mahkum sayısı artırılacaktır.	Kurum İdaresi Öğretmenler	Eğitim Öğretim Süresince
1.1.f	Kurumumuzda akademik başarıyı arttırmak için Mahkumlara yapılan deneme sınavı artırılıp katılım seviyesi de o oranda arttırılacaktır	Kurum İdaresi Öğretmenler	Eğitim Öğretim Süresince
1.1.g	Mahkumlara dyk kurslarının önemi anlatılıp bu kurslara katılım sağlanacaktır.	Kurum İdaresi Öğretmenler	Eğitim Öğretim Süresince
1.1.h	Mahkumların akademik başarısını arttırmaya yönelik Eğitim Koçluğu çalışmalarının devamı sağlanacaktır.	Eğitim koçluğu sertifikası olan öğretmenler	Eğitim Öğretim Süresince

Stratejik Hedef 2.2. Etkin bir rehberlik anlayışıyla, öğrencilerimizi ilgi ve becerileriyle orantılı bir şekilde üst öğrenime veya istihdama hazır hale getiren daha kaliteli bir kurum yapısına geçilecektir.

Performans Göstergeleri

No	PERFORMANS GÖSTERGESİ	Mevcut	HEDEF				
		2022	2023	2024	2025	2026	2027
PG.1.1.a	Meslek tercihleri ve tanıtımlar hakkında yapılan seminerler sayısı	0	0	0	0	0	0
PG.1.1.b	Meslekleri tanıtmaya amacıyla Kurum ve kuruluşlara yapılan gezi sayısı	0	0	0	0	0	
PG.1.1.c.	İş sağlığı ve güvenliği seminerine katılan mahkum sayısı	%100	%100	%100	%100	%100	%100
PG.1.1.d.	Kariyer günleri etkinliklerine katılan öğrenci sayısı ve katılımcı sayısı	0	0	0	0	0	0

Eylemler

No	Eylem İfadesi	Eylem Sorumlusu	Eylem Tarihi
1.1.a.	Mahkumların meslekler hakkında bilgi edinmesi amacıyla verilen seminer çalışmalarını artırılabacaktır.	Kurum İdaresi Alan Öğretmenleri	Eğitim Öğretim Süresince
1.1.b.	Mahkumların alanlarında uygulama yapma alanı artırılabacaktır.	Kurum İdaresi Öğretmenler	Eğitim Öğretim Süresince
1.1.c.	Mahkumlara iş sağlığı ve güvenliği ile ilgili verilen seminere katılım artırılabacaktır.	Kurum Müdürü Alan Öğretmenleri	Eğitim Öğretim Süresince
1.1.d.	Mahkumlara meslekle ilgili belge almanın ilerleyen zamanlardaki önemini anlatılması.	Tüm Paydaşlar Öğretmenler	Eğitim Öğretim Süresince

TEMA III: KURUMSAL KAPASİTE

Stratejik Amaç 3:

Beşerî, fizikî, malî ve teknolojik yapı ile yönetim ve organizasyon yapısını iyileştirerek, eğitime erişimi ve eğitimde kaliteyi artıracak etkin ve verimli bir kurumsal yapıyı tesis etmek.

Stratejik Hedef 3.1. Yönetim ve öğrenme etkinliklerinin izlenmesi, değerlendirilmesi ve geliştirilmesi amacıyla veriye dayalı yönetim yapısına geçilecektir.

Performans Göstergeleri

No	PERFORMANS GÖSTERGESİ	Mevcut	HEDEF				
		2022	2023	2024	2025	2026	2027
PG.3.1.1	Kurumumuz mobil bilgilendirme sistemi ile ulaşılan veli oranı (%)	0	0	0	0	0	0
PG.3.1.2	Kurumumuz bilgi edinme sistemlerinden hizmet alanların memnuniyet oranı (%)	90	95	96	97	98	99
PG.3.1.3	Kurum web sitemizin kullanım sıklığı(%)	50	60	70	80	55	90
PG.3.1.4	Kurumumuz öğretmenlerinin ihtiyaç duyduğu bilgi, belge ve dokümanlara ulaşım oranı (%)	100	100	100	100	100	100

Eylemler

No	Eylem İfadesi	Eylem Sorumlusu	Eylem Tarihi
3.1.1	Yönetim ve öğrenme etkinliklerinin izlenmesi, değerlendirilmesi ve geliştirilmesi amacıyla veriye dayalı yönetim yapısı desteklenecektir.	Kurum İdaresi	Eğitim Öğretim Süresince
3.1.2	Kurumumuz bilgi edinme sistemlerinin aktif bir şekilde kullanılması sağlanacaktır.	Kurum İdaresi Öğretmenler	Eğitim Öğretim Süresince
3.1.3	Kurumumuzca bilgi edinme sistemleri vasıtasıyla bilgi istenilen konuların analizi yapılacak, sıklıkla talep edilen bilgiler web sitemizde yayınlanarak kamuoyu ile düzenli olarak paylaşılacaktır. Böylelikle mükerrer bilgi taleplerinin önüne geçilecektir.	Kurum Müdürü	Eğitim Öğretim Süresince
3.1.4	Öğretmenlarımızın ihtiyaç duyduğu bilgi, belge ve dokümanlara hızlı bir şekilde erişim sağlayabilmesi amacıyla doküman ve veri yönetim merkezi oluşturulması desteklenecektir.	Tüm Paydaşlar	Eğitim Öğretim Süresince

V. BÖLÜM: MALİYETLENDİRME

2022-2026 Stratejik Planı Faaliyet/Proje Maliyetlendirme Tablosu

Kaynak Tablosu	2022	2023	2024	2025	2026	Toplam
Genel Bütçe	-	-	-	-	-	-
Valilikler ve Belediyelerin Katkısı	-	-	-	-	-	-
Diğer (Okul Aile Birlikleri)	-	-	-	-	-	-
TOPLAM	-	-	-	-	-	-

VI. BÖLÜM: İZLEME VE DEĞERLENDİRME

Kurumumuzun Stratejik Planı izleme ve değerlendirme çalışmalarında 5 yıllık Stratejik Planın izlenmesi ve 1 yıllık gelişim planının izlenmesi olarak ikili bir ayrıma gidilecektir.

Stratejik planın izlenmesinde 6 aylık dönemlerde izleme yapılacak denetim birimleri, İl ve İlçe Millî Eğitim Müdürlüğü ve Bakanlık denetim ve kontrollerine hazır halde tutulacaktır.

Yıllık planın uygulanmasında yürütme ekipleri ve eylem sorumlularıyla aylık ilerleme toplantıları yapılacaktır. Toplantıda bir önceki ayda yapılanlar ve bir sonraki ayda yapılacaklar görüşülüp karara bağlanacaktır.